

Spotkanie otwierające



Projekt współfinansowany ze środków Unii Europejskiej w ramach Programu Operacyjnego Pomoc Techniczna 2014-2020





Plan spotkania

1. Dąbrowski Budżet Obywatelski.
2. Diagnoza osiedla.
3. Partycypacyjne wypracowanie pakietów rewitalizacyjnych w osiedlach na rok 2020.
4. Uwagi techniczne.

Czas trwania: ok 120 min.

-
- a) Akcja Edukacyjno - Informacyjna,
 - b) Zgłaszanie projektów,
 - c) Weryfikacja formalna i merytoryczno-prawna,
 - d) Odwołania autorów projektów,
 - e) Głosowanie mieszkańców na projekty,
 - f) Ogłoszenie wyników głosowania,
 - g) Ewaluacja i monitoring.

BO



Schemat działania BODG

www.bo.dabrowa-gornicza.pl



Diagnoza osiedla



- a) zadania zrealizowane w osiedlu z budżetu gminy w latach ubiegłych, w tym z Dąbrowskiego Budżetu Partycypacyjnego,
- b) planowane zadania do realizacji z budżetu gminy,
- c) problemy i potrzeby mieszkańców, słabe i mocne strony osiedla.

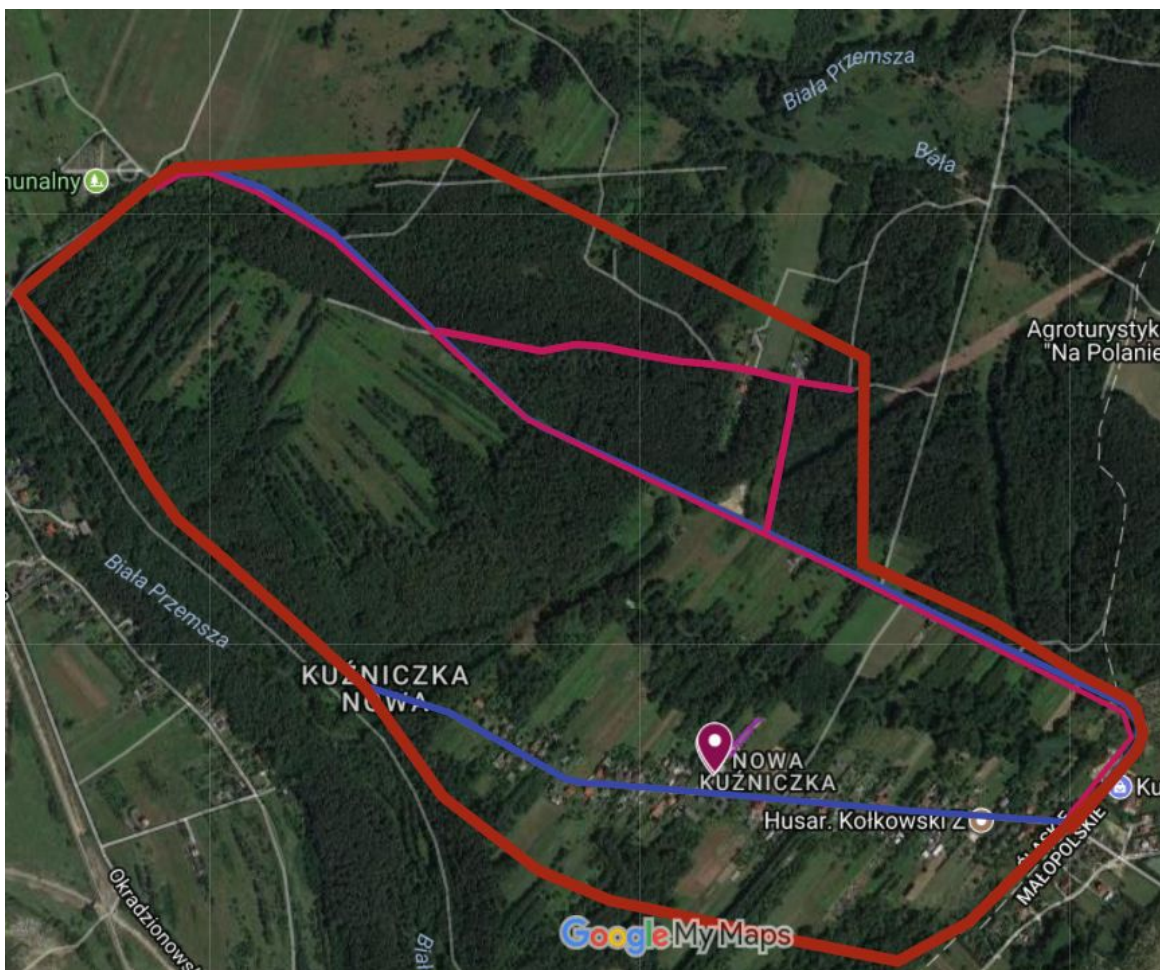


dialog / otwartość / zaangażowanie



Aktywna
Dąbrowa

Granica osiedla



Zrealizowane inwestycje

1. Modernizacja boiska do siatkówki plażowej;
2. Rozwój Świetlicy Środowiskowej w Kuźniczce Nowej" Etap II - doposażenie Świetlicy Środowiskowej w następujące elementy: organy Yamacha, sprzęt nagłaśniający, projektor multimedialny wraz z ekranem, telewizor, konsolę PS 4 wraz z grami, zlewozmywak jednokomorowy, szafę do zabudowy, laptop wraz z oprogramowaniem oraz mikrofon bezprzewodowy;
3. Modernizacja boiska do siatkówki plażowej etap II;
4. Dawka zdrowia pod chmurką;
5. Kontynuacja ciągu pieszego do urządzeń siłowni plenerowej - wykonanie ciągu pieszego z nawierzchni asfaltowej z obrzeżami dwustronnymi

Zrealizowane inwestycje





dialog / otwartość / zaangażowanie

Aktywna
Dąbrowa

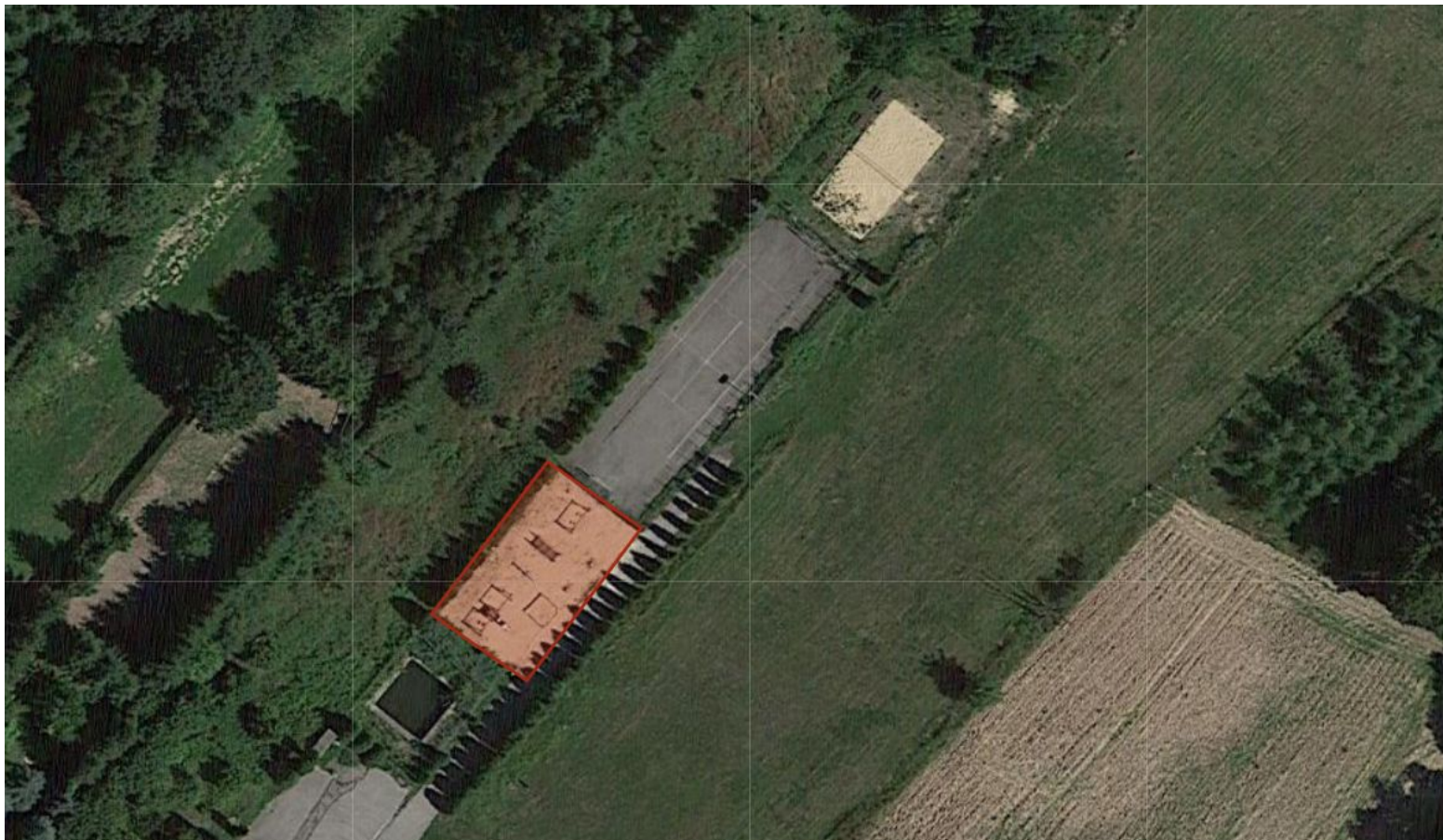


W trakcie realizacji

1. Raj dla dzieci - rewitalizacja placyku dla najmłodszych -
Demontaż części urządzeń zabawowych wraz z montażem nowych.
Szacunkowy koszt: 42 211,44 zł.

Stan realizacji: Wyłoniony został wykonawca do wykonania dokumentacji technicznej. Po odebraniu dokumentacji technicznej będzie przygotowane postępowanie na wykonawstwo robót.

W trakcie realizacji



Wyniki mapowania



Podczas poprzedniej edycji Budżetu Partycypacyjnego odbyło się “mapowanie osiedla”. Mieszkańcy, metodą warsztatową, wskazywali na:

- ważne miejsca na osiedlu, jego mocne strony
- obszary problemowe, słabe strony osiedla

Przyjazna przestrzeń

1. Bezpieczna (oświetlona)
2. Wygodna (chodniki bez dziur)
3. Czysta i zadbana (brak śmieci)
4. Przyjazna (zachęcająca do przebywania w niej)
5. Estetyczna (czysta, ładna)
6. Efektywnie zagospodarowana (wykorzystanie potencjału dzielnicy z pomysłem)
7. Ekologiczna (zielona)
8. Dobrze skomunikowana (ścieżki rowerowe, przystanki autobusowe)

Ważne miejsca

- Świetlica Środowiskowa, w której odbywają się wszelkie spotkania,
- basen (wokół świetlicy),
- plac zabaw (obok świetlicy),
- boisko (na placu przy świetlicy),
- zagospodarowana rzeka, która przyciąga turystów,
- agroturystyka.

Obszary problemowe



- przeciekający dach w Świetlicy Środowiskowej,
- cała społeczność skupiona jest na jednej ulicy. Po drugiej stronie części zamieszkannej znajdują się ścieżki rowerowe, które są średnio zagospodarowane,
- słaba infrastruktura drogowa: dziurawe chodniki,
- brak specjalnego miejsca do jeżdżenia na rolkach,
- dzika, niezagospodarowana plaża.

Diagnoza osiedla



Na podstawie “mapowania osiedla” z poprzedniej edycji DBP oraz sondaży przeprowadzonych z mieszkańcami na osiedlu rozpoznano:

- przestrzenie publiczne
- ofertę rekreacyjną osiedla

link do mapy diagnozy dzielnicy:
<https://www.google.com/maps/d/u/0/edit?mid=19Tx9uA0DQyRBCfsAJecdcSTBqQgs790t&ll=50.36732700839417%2C18.84642612385187&z=17>



dialog / otwartość / zaangażowanie



Przestrzenie publiczne

Otwarte przestrzenie między budynkami, które są dostępne dla wszystkich, określone miejsca, z których mieszkańcy swobodnie korzystają.

Przestrzenie publiczne

1. Boisko betonowe

Ogrodzone, ogólnodostępne na terenie Świetlicy Środowiskowej.





Przestrzenie publiczne

2. Boisko piaszczyste

Zmodernizowane podczas II i IV edycji DBP. Zwiększona powierzchnia o (ok. 112m²) oraz wykonany piłkochwył po jednej stronie. Ogólnodostępne, korzystają: dzieci, młodzież, dorośli.



Przestrzenie publiczne



3. Plac zabaw

Ogólnodostępny, korzystają głównie dzieci, również z sąsiadującej Krzykawy. Wymiana i montaż nowych urządzeń w ramach VI edycji DBP.



Przestrzenie publiczne

4. Dzika plaża, rzeka Biała

Teren niezagospodarowany należący do dzielnicy Rudy, ale bardzo często wskazywany przez mieszkańców jako miejsce do odpoczynku, do grania w piłkę, skwerek wypoczynkowy. Mieszkańcom brakuje wytyczonych ścieżek rowerowych.





dialog / otwartość / zaangażowanie



Oferta rekreacyjna osiedla

Aktywności deklarowane przez mieszkańców.

Zaznaczone miejsca (punktowo) wraz z opisem oferty rekreacyjnej dla mieszkańców (warsztatów, spotkań, itp.) w roku 2018 (np. biblioteki, kluby osiedlowe, świetlice środowiskowe, domy kultury, parafie, szkoły, centrum sportu i rekreacji).

Oferta rekreacyjna



1. Remiza OSP

Współpraca ze Świetlicą Środowiskową i Kołem Gospodyń Wiejskich. Organizowanie imprez, spotkań, festynów dla dzieci i dorosłych.



Oferta rekreacyjna

2. Świetlica Środowiskowa



Godziny otwarcia:

Poniedziałek - piątek 13:00-19:00

Zajęcia:

Plastyczne, manualne, rytmiczno - taneczne, muzyczno - wokalne, nauka gry

W Świetlicy organizowane są zajęcia rekreacyjno-sportowe: turnieje warcabowe, tenisa stołowego, wycieczki piesze i rowerowe. Odbywają się tu zajęcia w ramach Akcji Lato i Akcji Zima, spotkania mikołajkowe, walentynkowe, andrzejkowe, imprezy z okazji Dnia Dziecka, Dnia Ziemi, Dnia Kobiet, 11 Listopada, wieczory wigilijne oraz festyny rodzinne.



Czym jest DBP?



Budżet Partycypacyjny to forma konsultacji społecznych w sprawie przeznaczenia części pieniędzy z budżetu miasta na pomysły zgłaszane przez mieszkańców.

Czym jest DBP?



Schemat Działania VII edycji

www.twojadabrowa.pl



Inne formy działań



Inicjatywa lokalna

NaprawmyTo.pl



Inicjatywa Lokalna

Mechanizm który pozwala na wspólną realizację projektów z urzędem miasta. Polega na tym, że zgłasza się swój pomysł do tej instytucji, a ona wspiera Twoje działania finansowo lub rzeczowo. Ty i sąsiedzi zapewniacie wkład własny, np. narzędzia.

Wniosek można złożyć osobiście lub za pośrednictwem organizacji pozarządowej, spółdzielni.

Kuźniczka Nowa



liczba mieszkańców

201

kwota przeznaczona na dzielnicę
w ramach DBP 2.0 w roku 2020

39 348,51zł



Zgłaszanie pomysłów

1. Termin zgłaszania pomysłów: **15 KWIETNIA - 14 MAJA**

2. Formularz na kartce formatu A4.

3. Sposób zgłaszania pomysłów:

- listownie (na adres: Urząd Miejski, 41-300 Dąbrowa Górnicza, ul. Graniczna 21 z adnotacją na kopercie „Budżet Partycypacyjny”),
- osobiście (w Urzędzie Miejskim w Dąbrowie Górniczej w Biurze Obsługi Interesantów ul. Graniczna 21 (stanowisko „Informacja”) oraz w Punktach Konsultacyjnych),
- mailowo (na adres wskazany w ogłoszeniu, w formie zeskanowanych oryginalnych dokumentów).

Formularz będzie dostępny na stronie www.twojadabrowa.pl

Uwagi techniczne



1. Nazwy projektów - nie używać wymyślnych czy poetyckich. Preferowane proste nazwy: Remont chodnika przy ul. Stawowej 34, czy Budowa parkingu przy ul. Tysiąclecia 73.

Zgłoś się do swojego
animatora osiedlowego!

ilona.baranska.dbp@gmail.com

Dziękuję za uwagę



Projekt współfinansowany ze środków Unii Europejskiej w ramach Programu Operacyjnego Pomoc Techniczna 2014-2020





ZAPRASZAM NA KOLEJNE SPOTKANIE

24.05. (PIĄTEK)
GODZ. 17:00

ŚWIETLICA ŚRODOWISKOWA